

2025년 제42회 관세사 2차 시험대비 STEP별 모의고사 안내

- 2차 시험 -
6월 14일(토)

* 목차

- 2025 과목별 STEP별 모의고사 출제 범위(2~5p)
- 23~24년 기출문제 대비 STEP별 모의고사 적중/유사 문제 요약(6~14p)
- STEP별 모의고사 진행 방식(15~16p)

이패스관세사는 여러분의 합격을 진심으로 응원합니다!!

1교시 관세법

☞ 출제 요약

- ◆ 시험에 대비한 파트별 핵심 내용 정리
- ◆ 철저한 출제 경향 분석을 통한 선별 출제
- ◆ 모의고사 문제를 통한 주요 내용 재정리 학습

☞ 출제 범위

월	STEP (일자)	출제범위
1월	1-1 (1/4)	<ul style="list-style-type: none"> 관세법: 제1장(총칙) ~ 제2장(과세가격과 관세의 부과·징수 등) 환급특례법: 목적 ~ 수출용원재료에 대한 관세등의 징수
	1-2 (1/11)	<ul style="list-style-type: none"> 관세법: 제3장(세율 및 품목분류) 환급특례법: 관세등의 일괄납부 등 ~ 직권정산
	1-3 (1/18)	<ul style="list-style-type: none"> 관세법: 제4장(감면·환급·분할납부 등) 환급특례법: 관세등의 환급 ~ 소요량 사전심사의 신청 등
	1-4 (2/1)	<ul style="list-style-type: none"> 관세법: 제5장(납세자의 권리 및 불복절차) 환급특례법: 평균세액증명 ~ 정액환급률표
2월	1-5 (2/8)	<ul style="list-style-type: none"> 관세법: 제6장(운송수단) ~ 제7장(보세구역) 환급특례법: 환급신청 ~ 환급금의 지급
	1-6 (2/15)	<ul style="list-style-type: none"> 관세법: 제8장(운송) ~ 제9장 제1절(통칙) 환급특례법: 환급의 제한 ~ 서류의 보관 및 제출 등
	1-7 (2/22)	<ul style="list-style-type: none"> 관세법: 제9장 제2절(수출·수입 및 반송) ~ 제13장(보칙) 환급특례법: 과다환급금의 징수 등 ~ 조사와 처분
3~4월	2-1 (3/22)	STEP 1-1~1-2 범위
	2-2 (3/29)	STEP 1-3~1-4 범위
	2-3 (4/5)	STEP 1-5~1-6 범위
	2-4 (4/12)	STEP 1-7 범위
4월~5월	3(7주)	전 범위 모의고사



☞ 출제 및 첨삭 교수 : 안준호 관세사

- 이패스관세사 1,2차 관세법 강의
- 이패스코리아 원산지관리사, 보세사 강의
- 이패스코리아 외환전문역2종 강의

2교시 관세율표

☞ 출제 요약

- ◆ 시험에 대비한 파트별 핵심 내용 정리
- ◆ 철저한 출제 경향 분석을 통한 선별 출제
- ◆ 모의고사 문제를 통한 주요 내용 재정리 학습

☞ 출제 범위

월	STEP (일자)	출제범위
1월	1-1 (1/4)	1부, 2부, 3부, 4부
	1-2 (1/11)	5부, 13부, 14부, 15부
	1-3 (1/18)	6부, 7부
	1-4 (2/1)	8부, 9부, 10부
2월	1-5 (2/8)	11부, 12부
	1-6 (2/15)	16부, 17부
	1-7 (2/22)	18부, 19부, 20부, 21부
3~4월	2-1 (3/22)	STEP 1-1~1-2 범위
	2-2 (3/29)	STEP 1-3~1-4 범위
	2-3 (4/5)	STEP 1-5, 1-7 범위
	2-4 (4/12)	STEP 1-6 범위
4월~5월	3(7주)	전 범위 모의고사



☞ 출제 및 첨삭 교수 : 이유라 관세사

- 이패스관세사 2차 관세율표 강의
- 이패스코리아 원산지관리사 강의
- 울강 관세사무소 대표

3교시 관세평가

☞ 출제 요약

- ◆ 시험에 대비한 파트별 핵심 내용 정리
- ◆ 철저한 출제 경향 분석을 통한 선별 출제
- ◆ 모의고사 문제를 통한 주요 내용 재정리 학습

☞ 출제 범위

월	STEP (일자)	출제범위
1월	1-1 (1/4)	제1방법(총론~실제지급가격)
	1-2 (1/11)	제1방법(총론~실제지급가격)
	1-3 (1/18)	제1방법(거래가격 배제사유)
	1-4 (2/1)	제1방법(거래가격 배제사유)
2월	1-5 (2/8)	제1방법(가산요소)
	1-6 (2/15)	제1방법(가산요소)
	1-7 (2/22)	제2~6방법
3~4월	2-1 (3/22)	STEP 1-1~1-2 범위
	2-2 (3/29)	STEP 1-3~1-4 범위
	2-3 (4/5)	STEP 1-5~1-6 범위
	2-4 (4/12)	STEP 1-7 범위
4월~5월	3(7주)	전 범위 모의고사



☞ 출제 및 첨삭 교수 : 박창환 관세사

- 이패스관세사 2차 관세평가 강의
- 이패스코리아 물류관리사 강의
- 바로 관세사무소 대표

4교시 무역실무

☞ 출제 요약

- ◆ 시험에 대비한 파트별 핵심 내용 정리
- ◆ 철저한 출제 경향 분석을 통한 선별 출제
- ◆ 모의고사 문제를 통한 주요 내용 재정리 학습

☞ 출제 범위

월	STEP (일자)	출제범위
1월	1-1 (1/4)	무역실무 : 무역계약의 기초 (청약과 승낙 CISG 제외) 대외무역법 : 총칙/ 통상의 진흥 / 외국환거래법 : 총칙
	1-2 (1/11)	무역실무 : CISG 대외무역법 : 수출입거래 (총칙, 원료기재, 전략물자) 외국환거래법 : 외국환업무취급기관 등 + 외국환 평형기금
	1-3 (1/18)	무역실무 : Incoterms/정형거래조건 대외무역법 : 플랜트 수출, 정부간 수출계약, 수출입실적 외국환거래법 : 외국환거래의 허가, 외국환거래 신고
	1-4 (2/1)	무역실무 : 결제이론 + 국제규칙(UCP600, URC522, eUCP 등) 대외무역법 : 원산지 표시의 원칙 (사전확인, 위반에 대한 조치) 외국환거래법 : 지급수단 등의 수출입신고, 자본거래 中 증권외의 취득(4장 1절 자본거래~3절 증권외의 취득)
2월	1-5 (2/8)	무역실무 : 운송이론 + 운송관련 국제규칙(헤이그비스비 등) 대외무역법 : 원산지판정, 원산지증명서 외국환거래법 : 자본거래 中 (4장 4절 금전의 대차계약~5절 파생상품거래,) 5장 직접투자 및 부동산취득 中 제1절 해외직접투자 등의 신고
	1-6 (2/15)	무역실무 : 보험 + 보험관련 국제규칙(MIA, ICC 등) 대외무역법 : 수입수량 제한조치 외국환거래법 : 5장 직접투자 및 부동산취득 中 (제2절 금융기관을 제외한 거주자의 해외직접투자의 신고 등과 변경~제5절 거주자의 외국부동산 취득)
	1-7 (2/22)	무역실무 : 무역계약의종료 + 국제규칙(뉴욕협약 등) 대외무역법 : 수출입의 질서 유지, 보칙 및 벌칙 외국환거래법 : 5장 직접투자 및 부동산취득 中 (제6절 비거주자의 국내부동산 취득) 보칙 및 벌칙
3~4월	2-1 (3/22)	STEP 1-1~1-2 범위
	2-2 (3/29)	STEP 1-3~1-4 범위
	2-3 (4/5)	STEP 1-5~1-6 범위
	2-4 (4/12)	STEP 1-7 범위
4월~5월	3(7주)	전 범위 모의고사



☞ 출제 및 첨삭 교수 : 김혜진 관세사

- 이패스관세사 2차 무역실무 강의
- 관세법인 위드 서울지점 대표

24년 41회 기출문제 대비 ★적중/유사★ 모의고사 문제

1교시 관세법

【기출문제 1】 관세법령상 보세판매장에 관한 내용이다. 다음 물음에 답하십시오. (30점)

물음 1) (1)특허 갱신 신청 시 첨부하는 기획재정부령으로 정하는 서류 4가지와 (2) 특허 심사 시 관세청장이 정하는 평가기준에 고려할 평가요소 6가지만 쓰시오. (10점)

물음 2) 특허심사위원회 (1)회의의 위원 구성 방법, (2)회의에 참여할 수 없는 사람 6가지를 쓰고, (3)회의 개의와 의결 기준에 대하여 쓰시오. (10점)

물음 3) 보세판매장 특허수수료를 보세판매장 매장별 매출액을 기준으로 산정 시, 각 해당 연도 매출액과 그에 상응하는 특허수수료율을 각각 쓰시오. (10점)

STEP 3-3 2024년 05월 04일 모의고사 적중문제 출제

【문제 2】 관세법령상 보세판매장의 특허에 관한 다음 물음에 답하십시오. (30점)

물음 1) 관세법 시행령 제192조의3 제2항에 규정된 **보세판매장 특허 심사 시의 평가 기준 7가지**를 쓰시오. (7점)

물음 2) 관세법 시행령 제192조의5에 규정된 보세판매장의 특허절차를 당사자(① 관세청장, ② 보세판매장 특허 신청자, ③ 세관장, ④ 특허심사위원회)별로 구분하여 설명하십시오. (17점)

물음 3) 관세법령상 (1) **보세판매장 특허심사위원회(① 심의사항 및 설치기관, ② 구성 인원 수)**와 (2) **보세판매장 제도운영위원회(① 심의사항 및 설치기관, ② 구성 인원 수)**에 대하여 설명하십시오. (6점)

【기출문제 2】 다음 물음에 답하십시오. (20점)

물음 1) 관세법상 관세의 분할납부에 관하여 5년을 넘지 아니하는 기간을 정하여 관세의 분할납부를 승인할 수 있는 물품 5가지만 쓰시오. (단, 관세법 시행 규칙은 고려하지 않음) (10점)

물음 2) 수출용 원재료에 대한 관세 등 환급에 관한 특례법령상 (1)과다 환급의 우려가 있는 경우로서 환급한 후에 심사하는 것이 부적당하다고 인정되어 환급 전 심사하는 경우 4가지를 쓰고, (2)환급금 사후심사에 의한 환급금 결정사항 및 지급사항 보고에 대하여 설명하십시오. (10점)

STEP 1-3 2024년 01월 20일 모의고사 적중/유사문제 출제

【문제 2】 관세법령상 관세의 분할납부와 관련된 다음 물음에 답하십시오. (30점)

물음 1) **관세법 제107조 제1항 및 제2항에 규정된 관세의 분할납부 사유(대상)**를 설명하십시오. (10점)

STEP 1-5 2024년 02월 03일 모의고사 적중문제 출제

【문제 4】 다음 물음에 답하십시오. (20점)

물음 2) 관세환급특례법 시행규칙 제13조에 규정된 **환급 전 심사대상(사유) 4가지**를 쓰시오. (10점)

【기출문제 3】 관세법령상 덤프방지관세에 관한 내용이다. 다음 물음에 답하시오. (30점)

물음 1) (1)덤프방지관세를 부과하기 전의 잠정조치 요건, (2)잠정조치의 적용시기 및 기간에 대해 각각 설명하고, (3)잠정조치 시 제공되는 담보 3가지만 쓰시오. (10점)

물음 2) 덤프방지관세의 부과여부를 결정하기 위한 조사가 개시된 물품의 수출자가 기획재정부장관에게 약속을 제의하는 경우, 그 약속에 포함되어야 하는 사항 5가지만 쓰시오. (10점)

물음 3) 덤프방지관세 및 약속의 재심사에 관하여 (1) 이해관계인이나 해당 산업을 관장하는 주무부장관의 재심사 요청 및 요청시기, (2)재심사여부 결정 및 결정사항 통지, (3)무역위원회 조사 및 조사종결에 대하여 각각 설명하시오. (10점)

STEP 3-8 2024년 06월 08일 모의고사 적중문제 출제

【문제 1】 관세법령상 덤프방지관세를 부과하기 전의 잠정조치에 관한 다음 물음에 답하시오. (30점)

물음 1) 관세법 제53조 제1항에 규정된 **잠정조치의 요건**에 대하여 설명하시오. (6점)

물음 2) 관세법 시행령 제66조에 규정된 **잠정조치의 적용(① 적용 시기, ② 적용기간의 원칙과 예외, ③ 제공되는 담보의 종류 5가지 및 금액)에 대하여 설명하시오.** (12점)

물음 3) 관세법 제53조 제2항 내지 제3항 및 영 제67조에 규정된 (1) 잠정조치의 종결과 (2) 잠정덤프방지관세액 등의 정산(① 정산 사유 및 정산 내용, ② 담보가 제공된 경우로서 덤프방지관세가 소급하여 부과되는 경우, ③ 약속이 수락된 경우)에 대하여 설명하시오. (12점)

23년 40회 기출문제 대비 ★적중/유사★ 모의고사 문제 1교시 관세법

[기출문제 1.] 관세법상 납세자의 권리 및 불복절차에 관한 내용이다. 다음 물음에 답하시오. (30점)

물음 1) 관세법에 따른 처분에 불복하는 자가 심사청구를 제기하는 경우, (1) 심사청구기간, (2) 심사청구절차, (3) 심사청구서의 보정, (4) 심사청구가 집행에 미치는 효력에 대해 각각 설명하시오. (단, 관세법에 규정된 것에 한함) (20점)

물음 2) 관세법상 세관 납세자 보호위원회의 심의사항 5가지를 쓰시오. (10점)

STEP 1-4 2023년 02월 04일 모의고사 출제

【문제 2】 관세법상 심사청구에 관한 다음 물음에 답하시오. (30점)

물음 1) 청구인 및 대리인에 대하여 설명하시오. (7점)

물음 2) (1) 결정 절차 및 (2) 결정(① 결정 내용, ② 결정기간, ③ 결정 통지, ④ 보정기간, ⑤ 재조사 결정, ⑥ 세부사항)에 대하여 설명하시오. (16점)

물음 3) (1) 심사청구 등이 집행에 미치는 효력과 (2) 불고불리·불이익변경 금지에 대하여 설명하시오. (7점)

STEP 3-9 2023년 06월 10일 모의고사 출제

【문제 3】 관세법상 심사청구에 관한 다음 물음에 답하시오. (20점)

물음 1) 심사청구기간(법 제121조)과 관련하여 (1) 심사청구의 제기기간, (2) 이의신청을 거친 경우의 제기기간, (3) 우편 제출의 특례, (4) 심사청구 제기기간의 예외에 대하여 설명하시오. (10점)

물음 2) 심사청구절차(법 제122조)와 관련하여, (1) 심사청구의 제기기관, (2) 심사청구기간의 계산, (3) 세관장의 의견서 송부, (4) 관세청장의 의견서 부분 송부, (5) 증거서류 등의 제출에 대하여 설명하시오. (10점)

[기출문제 4.] 다음 물음에 답하시오. (20점)

물음 1) 관세법령상 운송수단의 물품 취급시간이 아닌 때에 물품을 취급하려는 자는 세관장에게 통보서를 제출해야 하는데, 통보서 제출을 생략할 수 있는 경우를 5가지만 쓰시오.

물음 2) 수출용원재료에 대한 관세 등 환급에 관한 특례법령상, (1) 세관장이 관세 등의 일괄납부업체로 지정받으려는 자에게 요구할 수 있는 담보물의 종류를 4가지만 쓰고, (2) 그 담보 제공절차를 설명하시오. (10점)

STEP 2-1 2023년 03월 18일 모의고사 출제

【문제 4】 관세법상 관세의 납부기한 등에서 규정하는 일괄납부(월별납부) 제도와 관세환급특례법에서 규정하는 일괄납부 제도의 (1) 개념을 설명하고, 이를 (2) 비교하여 설명하시오. (20점)

STEP 2-4 2023년 04월 08일 모의고사 출제

【문제 2】 관세법 및 환급특례법령상 담보에 관한 다음 물음에 답하시오. (30점)

물음 1) 관세법 및 관세환급특례법령상 담보물의 종류에 대하여 설명하시오. (13점)

24년 41회 기출문제 대비 ★적중/유사★ 모의고사 문제 2교시 관세율표

【기출문제 1】 관세율표 제4부와 제16부에 관하여 다음 물음에 답하십시오. (30점)

물음 1) 관세율표상 다음 규정을 서술하십시오. (20점)

- (1) 제16류 소호주(Subheading Notes) 제1호
- (2) 제18류 주(Notes) 제1호
- (3) 제20류 국내주(National Notes)
- (4) 제2009호의 용어

물음 2) 관세율표 제24류 주(Notes) 제1호부터 제3호까지 쓰시오. (5점)

물음 3) 다음 물품이 분류되는 6단위 소호(Subheading)를 각각 쓰시오. (5점)

- (1) 니코틴을 함유한 것으로 흡연자의 금연을 보조하기 위한 피부투여 방식의 패치
- (2) 전자담배와 이와 유사한 개인용 전기 기화장치
- (3) 연소시키지 않고 흡입하도록 만들어진 재구성한 담배
- (4) 담배와 담배 대용물의 혼합물로 만든 껌련
- (5) 담배 생산품의 제조로부터 생긴 웨이스트(waste)

STEP 1-1 2024년 01월 6일 모의고사 적중문제 출제

【문제 4】 물음1) **제20류**의 주4, 주6, 소호주3, **국내주1**을 기술하십시오. (10점)

STEP 3-1 2024년 04월 20일 모의고사 적중문제 출제

【문제 1】 소는 가공도에 따라 각각 다르게 분류되는데 이들이 분류되는 **제1부에서 제8부까지**의 호의 용어와 아래 주 규정을 기술하십시오. (30점)

- (1) 제1류 주1
- (2) 제2류 주1
- (3) 제5류 주1, 주4

(4) 제16류 소호주1

- (5) 제21류 주3
- (6) 제41류 주1

【기출문제 2】 발광다이오드(엘이디) 및 발광다이오드(엘이디)를 사용한 제품에 관하여 다음 물음에 답하십시오. (20점)

물음 1) 관세율표 제85류에 관하여 다음 규정을 서술하십시오. (12점)

- (1) 제85류 주(Notes) 제11호 가목 및 나목의 발광다이오드(엘이디) 광원의 정의
- (2) 제85류 주(Notes) 제12호 발광다이오드(엘이디)의 정의

물음 2) 관세율표 제85류와 제94류에 관하여 다음 규정을 서술하시오. (8점)

(1) 제85류 주(Notes) 제5호 스마트폰의 정의

(2) 제94류의 발광다이오드(LED) 광원에 전용되도록 설계된 ①상들리에(chandelier), ②크리스마스 장식용 조명 스트링의 6단위 소호(Subheading)를 각각 쓰시오.

STEP 1-6 2024년 02월 27일 모의고사 적중문제 출제

【문제 3】 제85류에는 전기기기와 그 부분품, 녹음기음성 재생기 텔레비전의 영상과 음성
의 기록기재생기와 이들의 부분품부속품이 분류된다. 제85류에 분류되는 다음 물품의 정
의를 기술하시오. (20점)

(1) 축전지

(2) 스마트폰

(3) 솔리드스테이트의 비휘발성 기억장치와 스마트카드

(4) 평판디스플레이 모듈

(5) 인쇄회로

(6) 발광다이오드 광원

【기출문제 3】 관세율표 제11부 "방직용 섬유와 방직용 섬유의 제품"에 관하여 다음 물음에 답하시오. (30점)

물음 1) 4단위 호(Heading)의 용어에 "카드(card)"와 "코움(comb)" 단어가 있는 류 (Chapter)와 류(Chapter)의 표제
(Title)를 적고, 이들 단어가 있는 방직용 섬유의 공통된 특성(실이 되기 위한 방법 포함)을 서술하시오. (5점)

물음 2) 직물의 품목분류를 위한 주(Notes) 규정을 쓰고, 예시된 직물에 대하여 품목분류[4단위 호(Heading) 및 호
의 용어]를 결정하고 그 이유에 대하여 서술하시오. (15점)

(1) 제11부 주(Notes) 제2호 가목 및 나목 규정

(2) 구성성분이 중량 비율로 다음과 같이 직조된 직물(woven) (폭이 25센티미터인 것과 폭이 100센티미터인 것 두
개) 코움한 양모(40%), 아라미드 필라멘트(15%), 폴리에스테르 필라멘트(15%), 셀룰로오스아세테이트 스테이플
(15%), 폴리에스테르 스테이플(15%)

(3) 구성성분이 중량 비율로 다음과 같이 직조된 직물(woven)(폭이 100센티미터 이고 1제곱미터당 중량이 250그램
인 것) 면(30%), 비스코스레이온 스테이플(20%), 종이("종이실"의 재료로서)(20%), 라미(ramie)(15%), 아마(15%)

물음 3) 다음 관세율표 제5603호로 만든 의류의 품목분류에 대하여 서술하시오. (10점)

(1) 제5603호의 용어

(2) 제5603호로 만든 의류의 품목분류(우선순위 관점)에 대하여 관련주(Notes) 규정을 포함하여 쓰시오.

(3) 제5603호로 만든 것으로서 신장이 80센티미터인 어린이용 의류에 대하여 4단위 호(Heading)와 품목분류를
결정한 이유[관세율표의 해석에 관한 통칙 및 주 (Notes) 규정 포함]를 쓰시오.

STEP 1-5 2024년 02월 20일 모의고사 적중문제 출제

【문제 3】 관세율표 제11부에 분류되는 방직용 섬유의 제품과 관련하여 아래 물음에 답
하시오. (30점)

물음 1) 두 가지 이상의 방직용 섬유재료로 구성된 물품과 제품으로 된 것의 분류 기준
을 쓰시오.(제11부 주2, 주7, 주15) (10점)

24년 41회 기출문제 대비 ★적중/유사★ 모의고사 문제 4교시 무역실무

[기출문제 1.] 해상보험에 관한 다음 물음에 답하시오. (30점)

물음 1) 영국해상보험법(MIA)에서 규정하고 있는 고지의무위반과 담보위반을 위반 내역, 결과, 효력, 보험료로 구분하여 설명하시오. (10점)

물음 2) 영국해상보험법(MIA)에서 규정하고 있는 담보의 정의를 쓰고, 명시담보 (Express Warranty)와 묵시담보 (Implied Warranty)의 종류를 2가지씩 쓰고 그 내용을 설명하시오. (10점)

물음 3) 손해상보험증권(1982년)의 본문약관 4가지만 쓰고 설명하시오. (10점)

STEP 1-6 2024년 02월 27일 모의고사 적중문제 출제

【문제 3】 소급약관의 의의 및 필요성, 해상보험에서 피보험자의 고지의무에 대하여 설명하세요.(10점)

[기출문제 2.] 무역계약에 관한 다음 물음에 답하시오. (20점)

물음 1) 국제물품매매계약에 관한 UN협약(CISG)과 Incoterms 2020의 관계에서 우선 적용 내용을 CISG 제9조에 근거하여 설명하시오. (6점)

물음 2) CISG 제2조의 '적용이 배제되는 매매'에 대한 내용 6가지와 Incoterms 2020에서 다루지 않는 사항(소개문 7)을 8가지만 쓰시오. (14점)

STEP 3-8 2024년 06월 08일 모의고사 적중문제 출제

【문제 1】 CISG의 내용 중 제7조~9조(해석원칙 및 해석기준)규정을 쓰고, 유보조항의 개념 및 CISG의 유보조항의 규정에 대해서 설명하세요. (30점)

STEP 3-8 2024년 06월 08일 모의고사 유사문제 출제

【문제 2】 인코텀즈(Incoterms)소개문에서 규정하는 (Incoterms) 역할에 대해서 설명(15점)하고, Incoterms2020의 EXW규칙과 FCA규칙을 비교하여 서술하세요.(15점) (총 30점)

[기출문제 3.] 화환신용장통일규칙(UCP 600)에 관한 다음 물음에 답하시오. (30점)

물음 1) 제2조의 '일치하는 제시'(Complying presentation)와 제15조의 '일치하는 제시'(Complying Presentation)를 각각 설명하시오. (6점)

물음 2) 제14조에서 규정한 서류심사기준(14조 a), 심사기간(14조 b), 유효기일의 제한(14조 C)에 대하여 설명하시오. (8점)

물음 3) 제34조, 제35조, 제36조에서 규정하고 있는 은행의 면책조항을 각각 설명 하시오. (16점)

STEP 1-4 2024년 01월 27일 모의고사 적중문제 출제

【문제 1】 신용장통일규칙과 관련하여 아래의 논제를 중심으로 서술하세요.(30점)

물음 1) [제3조] 신용장통일규칙의 적용범위 10가지 (15점)

물음 2) **[제2조]** 정의의 내용 중 아래의 내용 (15점)

- 결제(honour)의 정의
- 매입(Negotiation)의 정의
- **일치하는 제시(Complying presentation)의 정의**
- 신용장(Credit)의 정의
- 제시(Presentation)의 정의

STEP 2-2 2024년 03월 30일 모의고사 유사문제 출제

【문제 1】 신용장통일규칙(UCP 600)과 관련하여 아래의 물음에 답하십시오.(30점)

물음 1) 신용장의 기본원칙인 독립성/추상성의 원칙에 대하여 UCP 600의 규정과 관련하여 설명하십시오.(10점)

물음 2) 신용장 서류심사의 원칙에 해당하는 상당일치의 원칙과 엄밀일치의 원칙에 대하여 설명하십시오.(10점)

STEP 3-6 2024년 05월 25일 모의고사 적중문제 출제

【문제 3】 UCP 600과 관련하여 아래의 물음에 답하십시오. (30점)

물음 1) **은행의 면책과 관련한 UCP 600의 규정(34-37)을 쓰세요.**

[기출문제 4.] 다음 물음에 답하십시오.(20점)

물음 1) 대외무역법령상 수입수량제한조치(세이프가드조치)와 관련하여 (1)수입수량 제한조치의 시행대상물품 등의 공고에서 적용 시기, 적용 기간, 공고 대상에 대해 쓰고, (2)수입수량제한조치 시행의 제한에 대하여 쓰시오. (10점)

물음 2) 외국환거래법령상 소액해외송금업자와 관련하여 (1)등록의 요건(영 제15조의2)을 모두 쓰고, (2)소액해외송금업무의 안전성 확보 기준 등(영 제15조의4)을 4가지만 쓰시오. (10점)

STEP 1-6 2024년 02월 17일 모의고사 적중문제 출제

【문제 4】 물음 2) 대외무역법 제39조에서 규정하고 있는 **수입수량제한조치에 대하여 의의, 적용제한의 내용과 대외무역법 시행령 제68조의 제한수량 산정(원칙과 예외)의 내용** (10점)

STEP 3-8 2024년 06월 08일 모의고사 적중문제 출제

【문제 4】 물음 1) 외국환거래법에서 **규정하는 소액해외송금업무를 등록하려는 자의 등록요건**에 대하여 쓰세요. (10점)

23년 40회 기출문제 대비 ★적중/유사★ 모의고사 문제 4교시 무역실무

[기출문제 1.] Incoterms® 2020에 관한 다음 물음에 답하시오. (30점)

물음 1) Introduction(소개문)에서 제시되어 있는 (1)Incoterms® 2020 규칙 내(內) 조항의 내부적 순서(소개문 53) 중에서 "A1/B1~A5/B5 조항의 명칭"을 국문과 영문으로 쓰고, (2)"Incoterms® 2020 규칙에서 변경한 사항(소개문 62)"을 5가지만 쓰시오. (10점)

물음 2) FCA 규칙의 (1)사용자를 위한 설명문(EXPLANATORY NOTES FOR USERS)에 규정되어 있는 "인도와 위험(Delivery and risk)"과 (2)매수인의 의무(THE BUYER'S OBLIGATIONS)에 규정되어 있는"B6(Delivery/transport document)"에 대하여 각각 설명하시오. (10점)

물음 3) CPT 규칙의 (1)매도인의 의무(THE SELLER'S OBLIGATIONS) A9(Allocation of costs)에 규정되어 있는 "매도인이 부담하여야 하는 비용"과 (2)매수인의 의무(THE BUYER'S OBLIGATIONS) B9(Allocation of costs)에 규정되어 있는 "매수인이 부담하여야 하는 비용"을 각각 5가지만 쓰시오.(10점)

STEP 1-3 2023년 01월 28일 모의고사 출제

【문제 1】 INCOTERMS2020의 주요 개정 특징에 대하여 INCOTERMS2020의 소개문의 내용을 참고하여 서술하세요.

STEP 2-2 2023년 03월 25일 모의고사 출제

【문제 3】 물음 1) FOB규칙의 의의(5점) 와 FOB규칙의 Incoterms 2020의 EXPLANATORY NOTES FOR USERS(사용자를 위한 설명문)에서 규정하고 있는 내용(인도와 위험, 운송방식 등)을 설명 (16점)하세요(21점)

STEP 3-1 2023년 04월 15일 모의고사 출제

【문제 1】 물음 2) DPU(도착지양하인도)규칙의 매도인의 의무와 매수인의 의무(20점)

[기출문제 2.] 추심에 관한 통일규칙(Uniform Rules for Collection: URC522)에 관한 다음 물음에 답하시오. (20점)

물음 1) (1)추심의 정의, (2)추심 당사자의 명칭과 그 정의를 쓰고, (3)제7조에서 규정하고 있는 "상업서류의 인도(Release of Commercial Documents)"에 대하여 설명하시오. (10점)

물음 2) 제26조에서 규정하고 있는 (1)통지형식(Form of Advice)과 (2)통지방법 (Method of Advice)을 각각 설명하시오. (10점)

STEP 1-4 2023년 02월 04일 모의고사 출제

【문제 1】 물음 2) URC 522 Uniform Rules for Collections1995 Revision, ICC Publication No. 522 (추심통일규칙)에서 규정하는 내용 중 아래의 내용에 대하여 쓰세요.(20점)

(1) 제3조 추심당사자 (5점)

(2) 제2조 서류, 화한추심, 무화한추심의 정의 (5점)

(3) 제5조 제시 (10점)

[기출문제 3.] 국제운송에 관한 다음 물음에 답하십시오. (30점)

물음 1) 화환신용장통일규칙(UCP 600) 제31조에서 규정하고 있는 (1) 특송 • 우편에 의한 복수선적의 분할선적 해석기준(c항)과 (2) 특송 • 우편 이외의 운송방식에 의한 복수선적의 분할선적 해석기준(b항)에 대하여 각각 설명하십시오. (10점)

물음 2) 화환신용장통일규칙(UCP 600) 제24조에서 규정하고 있는 "도로, 철도 또는 내(륙)수로운송서류(Road, Rail or Inland Waterway Transport Documents)"의 (1)서명요건(a항 1호), (2)선적일 판단기준(a항 ii호), (3)원본요건(b항)에 대하여 각각 설명하십시오. (10점)

물음 3) 신용장(Letter of Credit: L/C) 거래 시 (1)일반적으로 신용장상에 표기되는 선하증권 조항을 영문으로 작성하고(단, 작성조건은 FOB Busan Port, Korea, Incoterms® 2020, ABC은행 지시식이며, 배서방식은 작성하지 않는다), (2)작성된 선하증권 조항의 의미를 설명하십시오. (10점)

STEP 3-7 2023년 05월 27일 모의고사 출제

【문제 2】 물음 1) 신용장통일규칙(UCP600)에서 규정하는 선적일자의 해석기준을 설명하십시오. (20점)

[기출문제 4.] 다음 물음에 답하십시오. (20점)

물음 1) 대외무역법령상 원산지의 표시 등과 관련하여 (1)수출입 물품의 원산지 표시방법(시행령 제56조제1항) 4가지를 쓰고, (2)수입된 원산지표시대상물품에 대하여 "대통령령으로 정하는 단순한 가공활동(시행령 제55조제2항)"이란 무엇인지 쓰시오. (10점)

물음 2) 외국환거래법상 (1)외국환업무(법 제3조) 4가지(단, 법 제3조제1항제16호 마목 제외)를 쓰고, (2) 대통령령으로 정하는 외국환업무(시행령 제6조)를 모두 쓰시오. (10점)

STEP 2-1 2023년 03월 18일 모의고사 출제

【문제 4】 물음 1) 외국환거래법 제1조에 규정된 외국환거래법의 목적과 동 법 제3조 및 동 법 시행령 제6조에 규정되어 있는 외국환업무 (10점)

~ 25년 6월 15일에도 기대합니다.~

Q1. STEP별 모의고사 스케줄 어떻게 되나요?

- A. 매주 "토요일"에 STEP별 모의고사가 진행 됩니다.(1/25, 3/1, 3/8, 3/15은 없음)
- STEP 1 (7회) : 1/4, 1/11, 1/18, 2/1, 2/8, 2/15, 2/22
 - STEP 2 (4회) : 3/22, 3/29, 4/5, 4/12
 - STEP 3 (7회) : 4/19, 4/26, 5/3, 5/10, 5/17, 5/24, 5/31

Q2. 학원 모의고사 시험 시간은 어떻게 되나요?

- STEP 1,2 (쉬는 시간 단축)

교시	과목	시험시간	비고
1	관세법	09:30 ~ 10:50(80분)	쉬는시간 단축 30분 -> 20분 점심시간 : 12:30 ~ 13:30
2	관세율표	11:10 ~ 12:30(80분)	
3	관세평가	13:30 ~ 14:50(80분)	
4	무역실무	15:10 ~ 16:30(80분)	

- STEP 3 (실제 시험과 동일 시간표)

교시	과목	시험시간	비고
1	관세법	09:30 ~ 10:50(80분)	점심시간 : 12:40 ~ 14:00
2	관세율표	11:20 ~ 12:40(80분)	
3	관세평가	14:00 ~ 15:20(80분)	
4	무역실무	15:50 ~ 17:10(80분)	

Q3. 첨삭은 누가 해 주는 건가요?

- A. 현재 이패스관세사 과목별 강사로 활동 중이신 관세사 4분께서 첨삭을 직접 해주십니다.

Q4. 답안지 제출은 어떻게 하나요?

- A. 매교시 직 후, 학원 데스크(로비)로 제출해 주시면 됩니다.
(답안지 제출시 과목명, 이름, 응시번호(휴대폰번호 8자리)은 필수 기재)

Q5. 첨삭한 답안지는 언제, 어디서 받으면 되나요?

- A. 첨삭한 답안지는 다음 주 학원에 오시면 수령 하실 수 있습니다.
시험 종료 후 퇴실 하실 때 데스크(로비)에서 찾으실 수 있습니다.
불가피하게 참석을 못하셔서 첨삭 답안지를 못 받으신 경우에는 스캔 후 이메일로 발송해 드립니다.

Q6. 개인사정으로 참석하지 못할 경우, 지난 문제에 대한 첨삭은요?

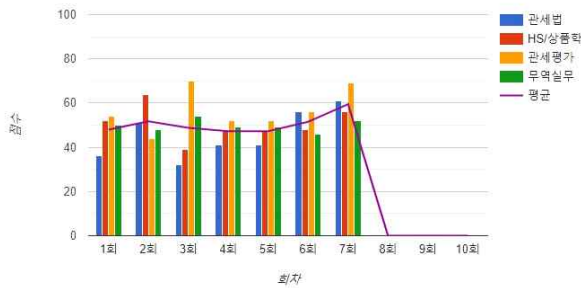
A. 원칙적으로는 불가하나, 사전 결석에 대한 말씀을 해 주시면 성심 성의껏 진행될 수 있도록 돕겠습니다.

Q7. 온라인 수강생의 첨삭은 어떻게 진행되나요?

A. 내강의실에서 문제를 다운로드(Q1 일정과 동일) 받은 후, 답안지에 자신의 답안을 작성하고, 스캔 후 파일(PDF)을 정해진 일자(일요일 자정까지) 내 내강의실에 올리시면 첨삭이 진행됩니다. 자세한 사항은 공지사항을 통해 방법을 안내 드릴 예정입니다.

Q8. 성적은 어떻게 공지 되나요?

A. 사이트 내강의실 내 “2차 모의고사” 메뉴를 클릭하시면 확인 가능하십니다.



년도	STEP	회차	과목별 점수				평균	모범답안	나의답안
			관세법①	관세율표②	관세평가③	무역실무④			
2022	1	1	36.0	52.0	54.0	50.0	48.0	다운로드	다운로드
2022	1	2	51.0	64.0	44.0	48.0	51.7	다운로드	다운로드
2022	1	3	32.0	39.0	70.0	54.0	48.7	다운로드	다운로드
2022	1	4	41.0	47.0	52.0	49.0	47.2	다운로드	다운로드
2022	1	5	41.0	47.0	52.0	49.0	47.2	다운로드	다운로드
2022	1	6	56.0	48.0	56.0	46.0	51.5	다운로드	다운로드
2022	1	7	61.0	56.0	69.0	52.0	59.5	다운로드	다운로드

오프라인은 학원 게시판에 공유될 예정입니다.

Q9. 첨삭 외 다른 건 없나요?

A. 모의고사 문제, 모범답안, 해설강의 까지 제공됩니다.

Q10. STEP별 모의고사 학습방법?

A. 정해진 출제영역을 사전 정리하면서 학습해 나갈 수 있고, 출제영역 중 중요 이론을 문제를 통해 실전대비를 할 수 있습니다. 또한 모의고사 문제에 따른 답안 작성의 중요 포인트를 첨삭을 통해 배워 나갈 수 있습니다.
지금까지 학습한 부분에서 자신의 약점을 찾아내어 남은 기간 부족한 영역을 보완해 나갈 수 있습니다.